

## Vier monumenten aan de Veerdijk gered Een meesterzet in een schaakspel dat monumentenzorg heet

In 2013 lijkt er eindelijk een doorbraak te zijn bereikt in de strijd voor het behoud van een aantal zeer waardevolle pakhuizen langs de Veerdijk in Wormer. In een goede samenwerking met de monumentencommissie van Wormerland en o.a. de Vereniging Zaanse Erfgoed heeft het gemeentebestuur van Wormerland een aantal plannen aan de eigenaar ADM Cocoa voorgelegd die moeten resulteren in toekomstig hergebruik van de panden waardoor ze voor de sloop of verder verval behoed worden. In dit artikel zullen deze, voor historisch Wormer belangrijke panden, in een bredere context worden geplaatst. Bovendien zal de overeenkomst tussen de diverse partijen, die moet leiden tot de redding van de panden, worden toegelicht.

Door: Cees Kingma, november 2014



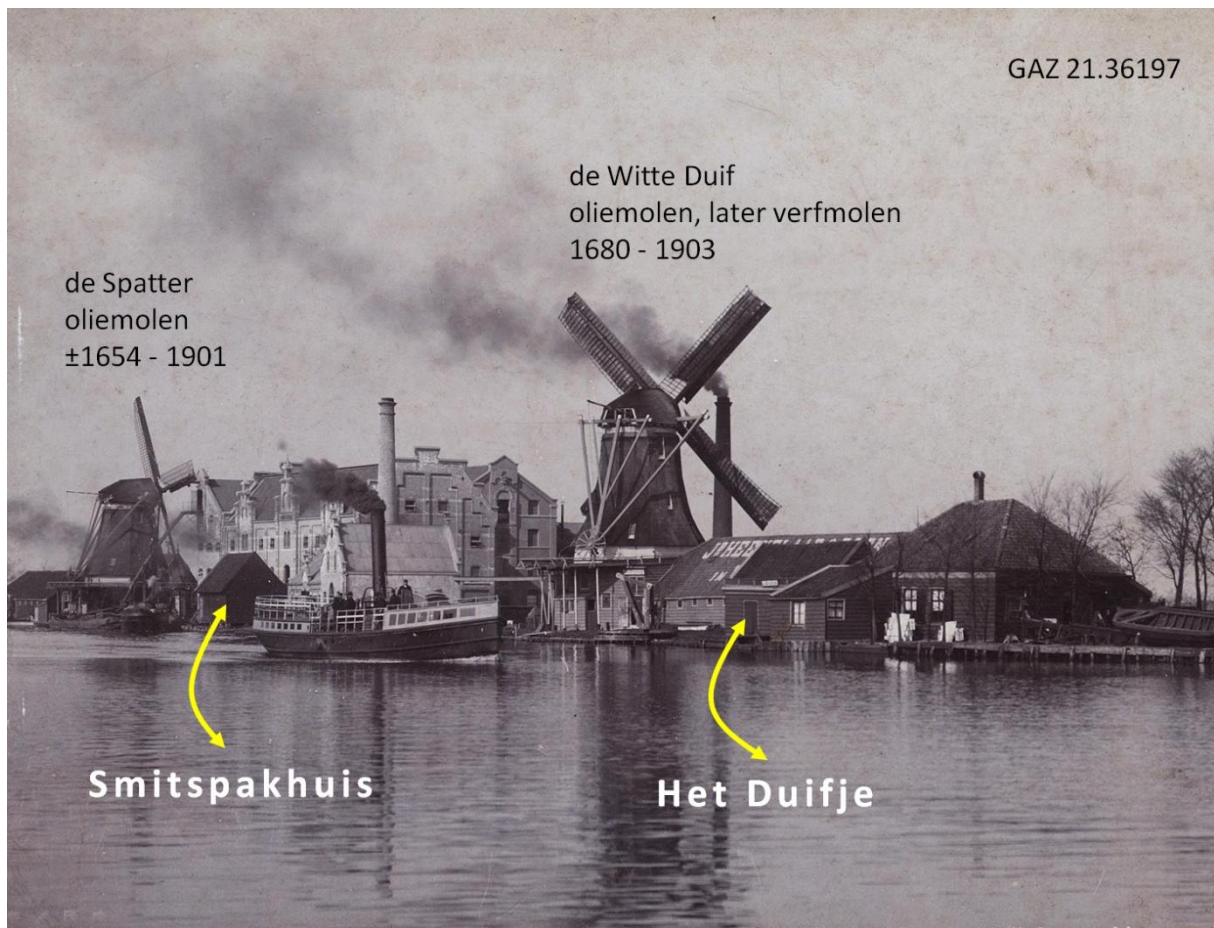
*De pakhuizen Waal, Maas en Schepel en het pakhuis Wormerveer aan de Veerdijk in Wormer in juni 2010. Deze monumenten lijken eind 2014 gered van de sloop door een bijzondere samenwerking tussen de gemeente Wormerland en o.a. het bedrijf ADM Cocoa.  
Foto's van de auteur.*

### Een industriewand van houten pakhuizen aan de Veerdijk

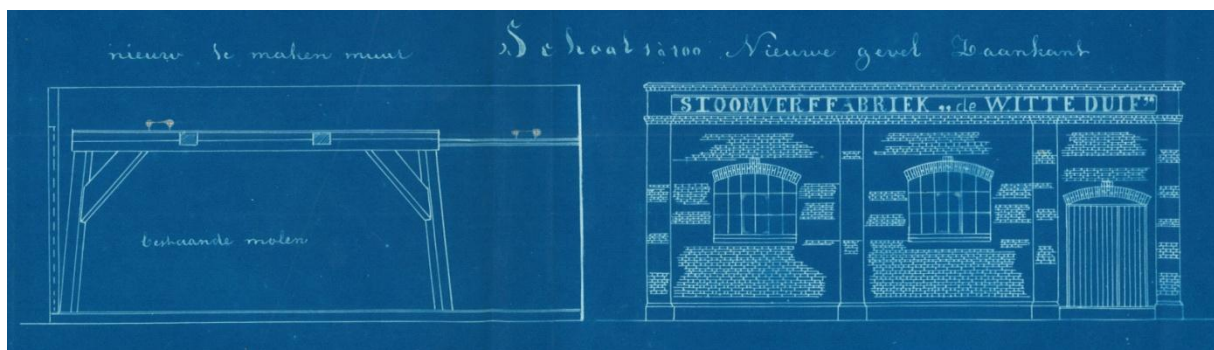
Aan het einde van de negentiende eeuw stond er langs de Veerdijk, vanaf Koningsbergen (Mercurius) tot aan het Wolfsrak bij de Bartelsluis, een bijna aaneengesloten reeks van houten pakhuizen en molenschuren. Ook stonden er nog zes molens: de Spatter, de Witte Duif, de Jonge Wolf, het Fortuin, de Mooriaan en de Beer. Pas na de eeuwwisseling werden de eerste stenen fabrieken gebouwd: in 1903 de uitbreiding van de Witte Duif<sup>i</sup> voor Jb. Heekelaar en in 1904 de stoomolieslagerij de Pijl voor de firma Pieper en Zonen<sup>ii</sup>. Verder was pakhuis Wormerveer met z'n houten skelet en opgemetselde buitenmuren een tussenvorm waaraan de overgang naar 'moderne' bedrijfsgebouwen is af te lezen.

Hieronder worden deze gebouwen van noord-west naar zuid-oost beschreven. Soms wordt in de officiële beschrijving, zoals in de Hinderwet- of bouwvergunning, melding gemaakt van de Wormerringdijk, maar al snel is er sprake van de Veerdijk. Uitgangspunt van deze beschrijving zijn o.a. de Pakhuisboeken van 1905 en 1910.

Het eerste houten pand na de Zaanbrug was oliemolen de Spatter. Direct daarnaast stond het kleine houten pakhuis Smitspakhuis. (het pakhuisboek van 1910 geeft een onjuiste situering voor dit pakhuis). Langs de oevers van de Zaan volgt dan de stenen fabriek Benguela van de firma Heekelaar. Ten noorden van deze objecten werd vanaf 1893 binnendijks de stenen gerstpellerij van de broers Albert en Jacob Adriaan Laan gebouwd. De gebouwen kregen namen als Silo, Donau en Koningsbergen.



Het volgende pand was de verfmolen de Witte Duif uit 1680. De molen werd in 1895 gekocht door Cornelis Heekelaar en omgebouwd van oliemolen tot verfmolen. Ook de molenschuur werd ingericht voor het drogen van de natte grondstoffen. De firma Heekelaar bouwde al voor de eeuwwisseling, naast de molen, de stenen fabriek: Benguela. Terwijl de molen volop in bedrijf was werden het kruis en de kap tijdens een rukwind in april 1903 zwaar beschadigd. Reparatie vond Heekelaar te duur, dus werd de molen gesloopt. De onderbouw, inclusief het molenachtkant, en de molenschuur bleven staan. Er werd een stenen ombouw gemetseld rondom de vroegere molen. Het drijfwerk werd vanaf die tijd aangedreven door een motor. De fabriek bleef tot 1950 in bedrijf. De restanten van de molen en de molenschuur werden in 1962 gesloopt<sup>iii</sup>. Nu is de locatie van Benguela een parkeerplaats voor Mercurius en door de Witte Duif loopt het verlegde tracé van de Veerdijk.



*Uitbreiding verfmaaldery 'de Witte Duif', detail bouwtekening uit 1903. Duidelijk is het molenvierkant te herkennen in de nieuwe fabriek.*

*Tekening: Waterlands Archief, Purmerend, Gemeente Wormer: Hinderwet en Bouwvergunningen 1889 – 1980, inv. nr 0153-1903-8*

Bron: <http://zaans-industrieel-erfgoed.nl/>



Dan volgen het kleine pakhuis het Duifje en de scheepshelling van K. Baas. Later zou de Zaanlandse Scheepsbouw Maatschappij (ZSM) de werf overnemen. In de jaren zestig bouwde Cammenga hier grote en luxueus uitgevoerde jachten.

De Veerdijk maakt dan een bocht en loopt vervolgens achter de buitendijks gebouwde oliemolen de Jonge Wolf. Deze stellingmolen met een dubbel oliewerk is tot 1904 in bedrijf geweest. In dat jaar werd de firma Kluyver geliquideerd en een jaar later werd de molen uitgeschreven uit het Olieslagerscontract (de onderlinge verzekering van olieslagers). In 1910 vroeg de firma Kwantes en Zoon een Hinderwetvergunning voor de oprichting van een vernisfabriek onder de naam De Jonge Wolf, waarna de molen werd gesloopt in 1911. Daarna werd de fabriek regelmatig uitgebreid en volgden er aanvragen voor de bouw van een verfmakerij en uiteindelijk in 1929 voor de inrichting van een lakstokerij<sup>iv</sup>. De aangebouwde molenshuur werd in 1985 verbouwd tot woonhuis. De molenshuur stamt waarschijnlijk, net als de oorspronkelijke molen, uit het midden van de 17<sup>e</sup> eeuw. De molenshuur is gemeentelijk monument<sup>v</sup>.



*Scheepswerf De Zwarte Ruijter, later overgenomen door de Zaanlandse Scheepsbouw Maatschappij Z.S.M. tot 1958, daarna overgenomen door de heer Camminga. Links de Witte Duif  
Detail foto: GAZ 25\_110\_06859*



*De Jonge Wolf  
Foto: GAZ 21.06790*



*De restanten van de pakhuizen 'Aanvang' en 'het Grootte Pakhuis' na de brand op 27 december 1967.  
Foto: WAT002002220 Collectie Jan Vink*

Met opnieuw een scherpe bocht buigt de Veerdijk zich nu weer naar de Zaan, voor een aantal binnendijkse pakhuizen langs. Het eerste pakhuis is het tweebeukige pakhuis Aanvang. Het pakhuis had één verdieping, een zolder en een vliering. In 1948 werd het ingrijpend verbouwd door graanhandelaar R. Heijmering<sup>vi</sup>. Het volgende pakhuis Het Grootte Pakhuis was ongeveer net zo groot als Aanvang, alleen de dakhellingen verschilde enigszins. Dit pakhuis werd in 1967 compleet verbouwd door F.E. Hüber om er een metaalgieterij in te kunnen vestigen<sup>vii</sup>. Op 27 december 1967

brandde de pakhuizen van Heijmering en Hüber echter tot de grond toe af. Tegenwoordig is de buitenopslag van Watersportcentrum Wormer aangelegd op de locatie van de pakhuizen.



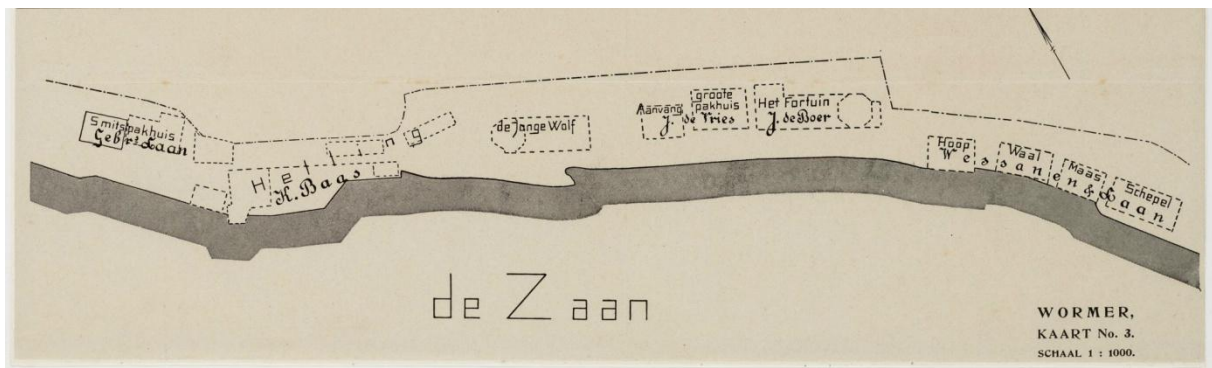
*Oliemolen 'het Fortuin' met links het pakhuis 'het Grootte Pakhuis'*  
Foto: GAZ 21.06694

Het volgende pand is de binnendijks gelegen oliemolen het Fortuin. In 1839 kocht de firma Wessanen & Laan deze molen. Deze aankoop was het definitieve begin van de industriële activiteiten van deze handelsfirma. In korte tijd werden daarna diverse olie- en pelmolens gekocht. In 1857 werd de eerste stoommachine geplaatst in een oliemolen van de firma. In rap tempo werden de molens vervangen door stoomfabrieken, het Fortuin bleef echter nog tot 1903 in bedrijf. Toen werd de molen uit het Olieslagerscontract geschrapt en werd de molen stilgezet. Men hoopte waarschijnlijk nog op een koper, maar uiteindelijk werd de molen in 1907 gesloopt<sup>viii</sup>. De molenschuur werd daarna nog enige jaren als pakhuis gebruikt door de verfmalerij van de Boer. Uiteindelijk werd er door J. de Boer in 1945 een sloopvergunning aangevraagd voor de voormalige molenschuur<sup>ix</sup>.

Vervolgens komen er een aantal buitendijkse pakhuizen van Wessanen's Koninklijke Fabrieken: Hoop, Maas, Waal en het Schepel. Op deze locatie stond eerst de uit het midden van zeventiende eeuw daterende oliemolen Het Schepel. Deze molen werd echter in 1825 uit het Olieslagerscontract geschrapt. De molen is toen waarschijnlijk stil gezet en uiteindelijk gesloopt. Op het erf van Het Schepel werden in 1875 drie pakhuizen gebouwd; Maal, Waal en het Schepel<sup>x</sup>. Het is echter erg aannemelijk dat het huidige pakhuis het Schepel de gerestaureerde molenschuur is van de vroegere oliemolen. Deze drie pakhuizen zijn inmiddels Rijksmonument.

Over het gebruik van deze pakhuizen weten we iets meer door o.a. het gedenkboek van Wessanen's Koninklijke Fabrieken. Op 22 maart 1890 vierden die hun 125 jarig bestaan. In Wessanen's Koninklijke Fabrieken 1765 – 1940 geeft auteur Raymond Laan een overzicht van de fabrieken en pakhuizen die de firma in die tijd exploiteerde. Naast oliefabriek de Tijd, meelfabriek de Vlijt en rijstpellerij de Unie met hun bijbehorende pakhuizen bezat de firma nog drie kaaspakhuisen: Kaashandel, Dissel en Gouda. Daarnaast was de firma eigenaar van 11 pakhuisen *"ten deele dienende bij den handel in granen en fijne zaden, ten deele voor opslag van diversen"*: Alkmaar, Hoorn, Lely, Visser, Rouan, Maas, Waal, Schepel, Zaandijk, Eem en Eendracht<sup>xi</sup>. (Opm: Raymond Laan noemt in zijn overzicht wel de windollemolen de Hoop, tussen de rijstpellerijen De Unie en Hollandia, maar vergeet pakhuis Hoop, naast pakhuis Maas aan de Veerdijk). Voor pakhuis Hoop werd in 1940 door

Wessanen's Kon. Fabrieken een sloopvergunning aangevraagd<sup>xii</sup>. De overige drie pakhuizen zijn mede aanleiding tot het schrijven van dit artikel.



*Bijlage bij het pakhuisboek van de Zaanstreek, uitgave 1910, Kaart No. 3. Plattegrond met daarop o.a. pakhuizen Hoop, Waal, Maas en Schepel aan de Wormerringdijk (Veerdijk) in Wormer. GAZ 51.00130*

Met betrekking tot het tweeverdiepingen tellende pakhuis Bergen, het volgende buitendijkse pakhuis, werd in 1980 door zowel de Stichting Zaans Schoon als door de Stichting Frans Mars actie gevoerd om het pand van de dreigende sloop te redden. Diverse verplaatsingen binnen de Zaanstreek werden besproken met o.a. de Zaanse Schans en met de Stedenbouwkundige dienst van Zaanstad. Architect Jaap Schipper, fervent strijder voor behoud van industrieel erfgoed, heeft geprobeerd het pakhuis een beschermde status te geven middels het Provinciale monumentenbeleid. Daarvoor was het toen echter nog veel te vroeg, het monumentenbeleid moest nog grotendeels vorm worden gegeven. Op 19 november 1980 meldde Jan Piet Bloem in een vergadering van Zaans Schoon dat de sloop van pakhuis Bergen was begonnen. Wessanen had de grond nodig voor de bouw van nieuwe kantoren en parkeergelegenheid. En dat is het anno 2013 nog steeds, voornamelijk parkeerplaats . . .!



*Pakhuis 'Bergen'  
Foto: GAZ 22.07033*

Graanfactor J. de Vries uit Wormerveer exploiteerde diverse pakhuizen langs de Zaan. Langs de Veerdijk waren dat Bergen, Aanvang en Groote Pakhuis. Een graanfactor behartigt de belangen van de koper van granen en is o.a. verantwoordelijk voor de controle, het wegen en de bemonstering van granen. In 1978 verbrandde een ander groot pakhuis dat in 1895 was gebouwd in opdracht van De Vries: pakhuis de Halm aan de Noorddijk in Wormerveer.



Het volgende pakhuis was Mooriaan (Moeriaan, Moriaan<sup>xiii</sup>). In het 'Pakhuisboek van de Zaanstreek' uit 1910 staat bij pakhuis Moriaan ook Wessanen & Laan. Oorspronkelijk stond op deze plek een achtkante bovenkruier met een dubbel oliewerk: De Moriaan. Op 11 februari 1896 werd de molen uit het Olieslagerscontract geschreven. De eigenaar verkocht de molen aan de firma Wessanen & Laan, die hem in 1898 liet slopen. Op de plaats van de molen werd toen een pakhuis gebouwd dat de naam van de molen kreeg<sup>xiv</sup>. In augustus 1921 kwam bij dit buitendijkse pakhuis de binnendijks gelegen cacao-fabriek De Mooriaan in bedrijf<sup>xv</sup>. De fabriek was, door middel van een luchtbrug over de Veerdijk, verbonden met het pakhuis. Dit was de eerste fabriek met een betonskelet in dit gedeelte van de industriewand langs de Zaan. Het bedrijf heette sinds 1916 Wessanen's Koninklijke Fabrieken. Door de teruglopende resultaten in de rijst- en gortpellerij en de hevige concurrentie tussen de meelfabrieken was het bedrijf genoodzaakt om naar verbreding van het assortiment te zoeken.



*Pakhuis 'Mooriaan' met de luchtbrug naar de nieuwe, binnendijks gelegen, fabriek.*

*Foto: GAZ 21.26527*

In 1938 vroeg Wessanen's Kon. Fabrieken een bouwvergunning aan voor de bouw van een nieuw pakhuis op de plaats waar oorspronkelijk het houten pakhuis Moriaan stond<sup>xvi</sup>. Daarvoor werd er een aantal bouwvergunningen aangevraagd voor de verbouw van het houten pakhuis Mooriaan. Op een luchtfoto van 8 juni 1933 is het pakhuis nog aanwezig. We mogen dus veronderstellen dat het houten pakhuis kort voor de bouw van het nieuwe pakhuis is geamoveerd.



Oostelijk van de Mooriaan stonden twee buitendijkse pakhuizen van Jan Dekker: Pentewan en Wilmington. Jan Dekker was in de eerste decennia van de vorige eeuw een toonaangevend zeepproducent in Nederland. Naast zeep bracht het bedrijf diverse grondstoffen voor de zeepproductie op de markt. Voor de opslag van de grondstoffen en eindproducten bouwde en huurde hij verschillende pakhuizen langs de Zaan. Pentewan en Wilmington werden gebruikt voor de opslag van Amerikaanse veekoeken<sup>xvii</sup>.



*De pakhuizen 'Pentewan' links en 'Wilmington' rechts. Uiterst links de cacaofabriek 'de Mooriaan'.  
GAZ 22.07034*

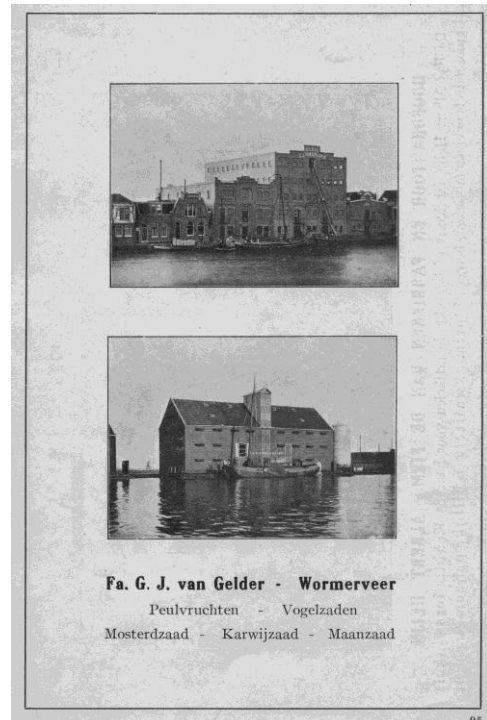
Deze pakhuizen brandden tot de grond toe af in de vroege ochtend van 3 augustus 1961: *"In de cacaofabriek "De Mooriaan" aan de Veerdijk in Wormer, onderdeel van Wessanen's Koninklijke Fabrieken is donderdagmorgen vroeg een brand ontstaan, die twee pakhuizen volkomen in de as heeft gelegd. Een enorme hoeveelheid materiaal en cacao, in hoofdzaak voor verzending gereed, gingen verloren. De schade aan voorraden en bedrijfspanden wordt op ruim een miljoen geschat<sup>xviii</sup>.* Toen het brandalarm omstreeks 5 uur in de ochtend afging wist brandmeester Aad Molenaar onmiddellijk dat het een grote brand betrof. Vanuit zijn huis aan het Veerschuitplantsoen keek hij recht in de gloed van de brandende pakhuizen. Bij de Moriaan werd er intussen zenuwachtig gewacht op de brandweer van Wormer. De bedrijfsbrandweer was met het blussen begonnen maar zag al snel dat het een verloren strijd was. Bedrijfsbrandweerlieden vroegen zich af waar de brandweer bleef, de portier moest toen bekennen dat hij vergeten was de brandweer te bellen<sup>xix</sup>.



*Brand in de pakhuizen Wilmington en Pentewan. Foto's: Jur Kingma*

Naast Wilmington was een klein galop waarin eventueel dekschuiten gelost konden worden. Daarnaast stond het volgende buitendijkse pakhuis De Nieuwe Aanleg van G.J. van Gelder. Dit vierbeukige pakhuis telde drie verdiepingen, een zolder en een vliering. De zaadhandel G.J. van Gelder werd opgericht in augustus 1848 door Gerrit Jacob van Gelder (telg uit het papiermakersgeslacht Van Gelder). Hij werkte tot die tijd als volontair op de afdeling fijne zaden van Wessanen en Laan. Wessanen besloot in 1848 de zaadhandel af te stoten en droeg die over aan Van Gelder. Hij werkte de eerste jaren vanuit het pakhuis Amsterdam aan de Zaanweg te Wormerveer. In 1917 liet Van Gelder een opbouw met een hijstoren op het pakhuis bouwen<sup>xx</sup>. In 'De Zaanstreek – Uit haar verleden en heden' door P.G. Kuijk staat een fraai uitgevoerde advertentie, met daarbij een foto van het pakhuis en de tekst: Peulvruchten, Vogelzaden, Mosterdzaad, Karwijzaad en Maanzaad. Het pakhuis werd op een zaterdag in het voorjaar van 1985 gesloopt.

Naast dit grote pakhuis stond een veel kleinere pakhuis **Aanleg** uit 1824. Dit pakhuis werd gesloopt op 15 oktober 1894. Beide pakhuizen waren oorspronkelijk eigendom van Jan Dekker.



Advertentie in 'de Zaanstreek – Uit haar verleden en heden' door P.G. Kuijk



Links: Pakhuis 'de Nieuwe Aanleg' 4 jaar voor de sloop in 1985. Foto: GAZ 22.14014



Rechts: Hetzelfde pakhuis tijdens de (illegale ?) sloop in 1985. Foto: Collectie MBTZ

Direct naast pakhuis Aanleg werd in 1882 een heel bijzondere fabriek gebouwd; nu bekend onder Pakhuis Wormerveer. Het is een representant van de Zaanse fabrieksarchitectuur uit de tweede helft van de negentiende eeuw. Ver voordat architecten van buiten de Zaanstreek, zoals Van Rossum en Vuyk, werden aangetrokken, bouwde de Wormerveerse molenmaker Gorter in opdracht van verschillende ondernemers een groot aantal fabrieken en pakhuizen in de Zaanstreek. Gorter had een soort model ontwikkeld voor de (gevel)opbouw van fabrieksgebouwen, ongeacht de soort fabriek<sup>xxi</sup>. Alleen Wormerveer is daarvan nog overgebleven, alle overige panden zijn verbrand of gesloopt. Ook de constructie van het gebouw is bijzonder. Er werd in die tijd al druk geëxperimenteerd met gietijzeren kolommen in de draagconstructie voor dergelijke gebouwen. Toch werd dit pakhuis nog gebouwd met een gebintconstructie van zware grenenhouten balken. De buitengevel is opgetrokken in gepleisterde baksteen. Het pakhuis werd gebouwd in opdracht van de firma H.P. Pieper en Zn. die handelde in chemicaliën, verfproducten en blauwsel.





Rechts pakhuis 'Wormerveer', links het pakhuis 'Aanleg'.  
Foto: GAZ 21.07543 Collectie ZOV

In 1904 werd naast Wormerveer een 'moderne' oliefabriek gebouwd; de Pijl. In dit gebouw, ontworpen door Dirk Stam uit Wormerveer, werden wel gietijzeren kolommen in de draagconstructie toegepast.

In 1928 werd deze fabriek alweer afgebroken en werd er een nieuwe oliefabriek gebouwd. Op een mooie zomerse zondag in juni 1929 brandde deze fabriek echter geheel af. Het naast gelegen pakhuis Wormerveer kon met grote moeite worden behouden. De hoge gemetselde schoorsteen en de restanten van de buitenmuur aan de Veerdijk waren nog vele jaren na de Tweede Wereldoorlog beeldbepalend voor deze hoek van de Veerdijk.



**STOOMOLIESLAGERIJ  
„DE PIJL”  
VAN  
H. H. OBERTOP  
ZAANDIJK  
TEL. INT. 1654 (WORMERVEER)**

**PLANTAARDIGE  
OLIËN  
MURWE  
LIJNKOEKEN  
HALFZACHT  
LIJNKOEKEN  
VOORSLAG  
LIJNKOEKEN  
LIJNMEEL  
RAAPKOEKEN**

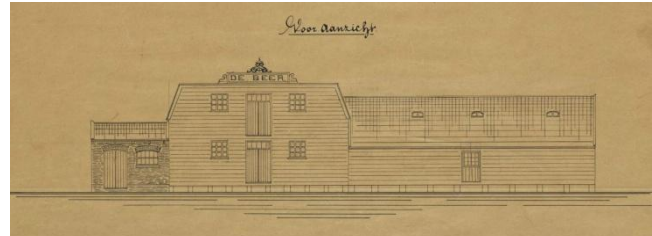
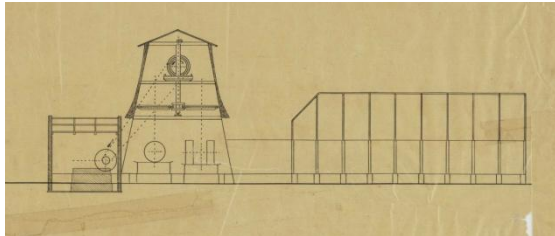
**STOOMOLIESLAGERIJ „DE PIJL”  
VAN H. H. OBERTOP, ZAANDIJK**

Advertentie voor 'Stoomolieslagerij de Pijl' 'in de Zaanstreek – Uit haar verleden en heden' door P.G. Kuijk, uitgegeven in 1923 in samenwerking met de Kamer van Koophandel en Fabrieken Zaanland.

Het volgende pakhuis was de molenshuur van oliemolen de Beer uit het midden van de zeventiende eeuw. Aan het begin van de negentiende eeuw werd de molen omgebouwd tot verfmolen. In 1861

Bron: <http://zaans-industrieel-erfgoed.nl/>

kocht P.W. Peereboom de molen. In 1866 raakte de molen zwaar beschadigd door een brand die is ontstaan na een blikseminslag. De molen werd echter weer hersteld en bleef op windkracht produceren tot 1897. In dat jaar werd een petroleummotor geïnstalleerd om het binnenwerk aan te drijven. Van deze ombouw zijn mooie tekeningen in het Gemeentearchief Zaanstad. Alhoewel de kap en de wieken werden verwijderd bleef de molenstomp nog enige jaren staan. Maar 1901 stopte Peereboom met het produceren van verf en werd de motor en het complete binnenwerk te koop aangeboden. Peereboom ging zich nog alleen met de verfhandel bezighouden. Ook de molenstomp werd toen verwijderd.



*Links de tekening van de situatie waarin de molenstomp van oliemolen 'de Beer' nog aanwezig was en het drijfwerk werk werd aangedreven door een petroleummotor. Tekening door Gebr. Gorter. Datering 25 januari 1897. GAZ 52.00671*

*Rechts de situatie na het verwijderen van de molenstomp. Het molen achtkant is nog steeds in het pakhuis opgenomen. Tekening door Gebr. Gorter. Datering 1901. GAZ. 52.00672*

Na het overlijden van Peereboom, en later van zijn weduwe, werd het bedrijf voortgezet onder de naam Verfhandel v/h Wed. P.W. Peereboom. In 1947 werd de verfhandel overgenomen door H. Stuurman. Stuurman hanteerde nog vele jaren de merknaam Verfhandel Peereboom, ook de bouwvergunningen werden aangevraagd onder die naam.

Toen ik in augustus 2004 het terrein van de Beer op wandelde om mijn eerste interieurfoto's van pakhuis Wormerveer te maken, raakte ik in gesprek met een van de slopers van de pakhuizen, fabrieken en kantoren die daar toen gevestigd waren. Hij vertelde dat hij wel met pijn in z'n hart aan deze klus zou beginnen: "het complete achtkant van de molen zit nog in het oude pakhuis, we doen daar verder helemaal niets mee" verzuchtte hij. Een paar dagen later waren inderdaad alle restanten van het terrein verdwenen. Ik heb echter in de diverse bouwvergunningen geen bewijs kunnen vinden voor de aanwezigheid van dat molenachtkant. Het lijkt erop dat dat al bij een eerdere verbouwing was gesneuveld. Het terrein ligt er in 2013 nog net zo bij als aan het einde van de zomer van 2004, we hadden dus nog wel even kunnen wachten met het slopen van dat achtkant uit 1649.

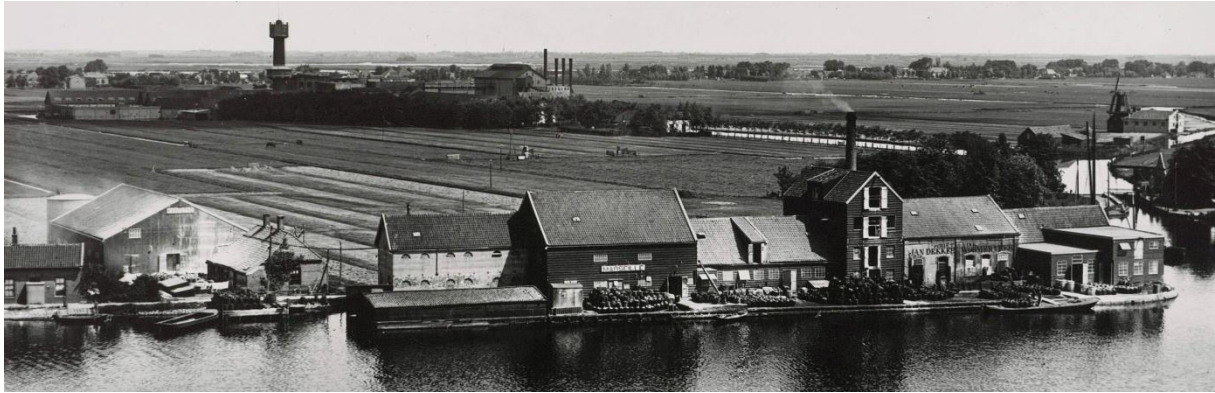
De Zaan spoelt dan enkele tientallen meters weer tegen de Veerdijk. Binnendijks lag hier het pakhuis Kaapstad. Vervolgens dan buitendijks het pakhuis Marseille en de molenschuren van de trasmolen de Rietvink. Deze pakhuizen behoorden ook toe aan het chemiebedrijf van Jan Dekker. Na de Rietvink maakte de dijk een scherpe bocht naar het noorden en liep door naar de Bartelsluis.



*Het binnendijks gelegen pakhuis 'Kaapstad'.  
Foto: WAT002002220*

De Rietvink was het eerste 'industriële complex' aan dit gedeelte van de Veerdijk. Beroemd zijn de verhalen over de legendarische trasmolen De Rietvink. In 1776 liet eigenaar Jan Dekker de oorspronkelijke oliemolen ombouwen tot cement (tras) molen. Tras is gemalen tufsteen dat gebruikt

werd om metselspecie te maken. Eind achttiende eeuw kocht Jan Dekker, als deelnemer in een consortium, de restanten van het geheel in tufsteen opgebouwde kasteel het Valkhof in Nijmegen. Het kasteel werd gesloopt en naar de Veerdijk verscheept. Daar werd het in de trasmolen van Jan Dekker vermalen tot cement.



De 'Rietvink' omstreeks 1925. Foto: GAZ 22.07028

De firma Dekker bezat ook een aantal oliemolens langs de Zaan. Door familieverbanden verkreeg de firma ook belangen in blauwselfmolens in Westzaan. De basis voor het latere conglomeraat van chemiebedrijven was daarmee gelegd. Al in het begin van de negentiende eeuw werd er een 'Bergblauwfabriek' (blauwselfabriek) gebouwd bij de Rietvink. In 1869 werd er een tweede blauwselfabriek gebouwd en een paar jaar later, in 1878, werd de trasmolen gesloopt. De molenshuur bleef in gebruik als pakhuis. De blauwselfabriek was de aanloop naar de zeepproductie bij Jan Dekker. De productie zou uiteindelijk naar de locatie in Wormerveer worden overgebracht, maar ook aan de Veerdijk bleef Jan Dekker uitbreiden. In 1901 werd er nog een drieverdiepingen tellend houten pakhuis gebouwd, gedeeltelijk ter vervanging van de molenshuur<sup>xxii</sup>

Met betrekking tot het binnendijs gelegen pakhuis Kaapstad zijn een aantal typische bouw- en Hinderwet vergunningen in te zien:

- In september 1906 vroeg Jan Dekker een hinderwetvergunning voor 'het plaatsen van zeepketels in pakhuis Kaapstad'<sup>xxiii</sup>.
- In mei 1959 diende H. Stuurman een bouwvergunning in voor de 'verbouw van het pakhuis "Kaapstad" tot opslag en fabrieksruimte'<sup>xxiv</sup>. Heel interessant hierbij is de opmettekening van het oude pakhuis Kaapstad.

In de vergadering van B&W van Wormer op maandag 27 januari 1953 deelde burgemeester Loggers mee dat hij makelaar J. Aten uit Wormerveer opdracht had gegeven om te onderhandelen met de firma Jan Dekker over de aankoop van de gronden en opstallen van fabriek De Rietvink<sup>xxv</sup>. De gemeente Wormer onderhandelde met de provincie over de aanleg van een insteekhaven bij de Bartelsluis. Firma Jan Dekker was bereid om de grond met opstallen te verkopen, maar dan moest er wel een oplossing voor zijn soda bedrijf worden gevonden.

Tijdens een conferentie ter Provinciale Griffie in Haarlem op donderdag 20 november 1958 over de insteekhaven bij de Bartelsluis reageerde burgemeester Loggers bijzonder geagiteerd op het bericht dat de directie van Van Gelder Zonen had besloten tot de aankoop van fabriek De Rietvink van Jan Dekker. Directeur Allan van VGZ verklaarde tijdens deze conferentie dat: "uitdrukkelijk kan worden verklaard dat VGZ de Rietvink niet heeft gekocht om hiermede het plan van de insteekhaven te dwarsbomen"<sup>xxvi</sup>. De directie van VGZ heeft tijdens deze vergadering nog eens uitgelegd dat de aanschaf van de Rietvink volledig paste in de nieuwe transport strategie van het bedrijf in Wormer. De grote kolensleepschepen mochten niet meer midden op de Zaan gelost worden, dus moest er een nieuwe loskade voor deze schepen gebouwd worden. Bovendien had VGZ daar een olieterminal in de planning voor als de centrale binnenkort voor oliestook zou worden omgebouwd. Deze aankoop had



dus niets te maken met het dwarsbomen van gemeentelijke plannen om nieuw bedrijventerrein in Wormer te creëren.

Eind jaren zestig van de vorige eeuw begon VGZ met de aanleg van bezinkvelden en een waterzuiveringsinstallatie voor het reinigen van het industrieel afvalwater. De opstallen van de Rietvink zijn dan echter al gesloopt en er rest een desolate kale vlakte. Tot op de dag van vandaag is er verder niets gedaan met deze unieke locatie aan de Zaan.



*Foto boven: het einde van het fabriekscomplex 'de Rietvink'. Foto: WAT002002262*

*Foto onder: de bezinkvelden van Van Gelder Papier. Het complex van 'de Rietvink' is gesloopt, maar de pakhuizen 'Kaapstad' en de 'Nieuwe Aanleg' zijn er nog. Ook de schroosteen van oliefabriek 'de Pijl' en het complex van 'de Beer' is nog compleet. Foto: WAT002002441*

## Multinationals nemen bezit van de Veerdijk

Pakhuis Wormerveer is gebouwd voor een Wormerveerse ondernemersfamilie H. Pieper en Zonen, maar de laatste decennia is het steeds eigendom geweest van buitenlandse multinationals. Het laatste Nederlandse bedrijf dat nog produceerde in het gebouw was Storm, van Bentem & Kluyver (SBK) Lakchemie. Deze van oorsprong Koger firma was in het midden van de negentiende eeuw een van de grootste Zaanse verffabrikanten met 7 verfmolens.

In 1903 werd SBK gekocht en toegevoegd aan de firma Jan Dekker en in de jaren zestig van de vorige eeuw voegde H. Stuurman SBK samen met zijn kleinere verffabriek van de firma Peereboom aan de Veerdijk in Wormer, gevestigd in pakhuis de Beer. De handelsnaam SBK Lakchemie bleef de naam na het samenvoegen van beide bedrijven.

SBK Lakchemie werd in 1986 overgenomen door W.R. Grace & Company, een chemieconcern uit de Verenigde Staten<sup>xxvii</sup>. Dit bedrijf was al langer actief in de Zaanstreek; in 1964 had het Cacaofabriek 'De Zaan' gekocht. Het bedrijf had al eerder de Cacaofabriek Van Houten in Weesp overgenomen<sup>xxviii</sup>. Grace ging in 1988 ook een samenwerking aan met de Engelse multinational S&W Berisford. Dit bedrijf had in 1980 een meerderheidsbelang gekocht in Cacaofabriek 'De Moriaan' van Wessanen Cacao<sup>xxix</sup>.

In 1995 verkocht Grace & Comp zijn cacaoactiviteiten en SBK – Grace Coatings echter weer aan een andere Amerikaanse multinational: ADM. De productie in pakhuis Wormerveer werd toen gestaakt.

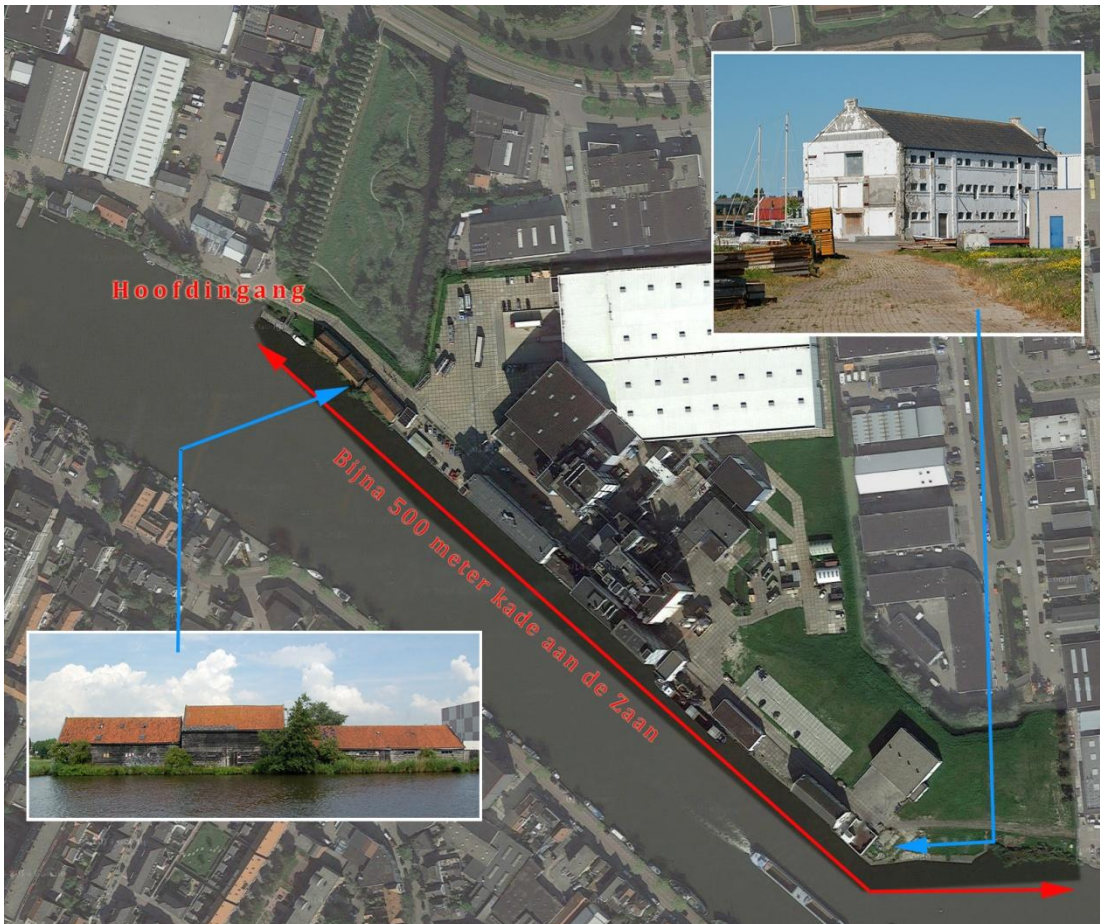
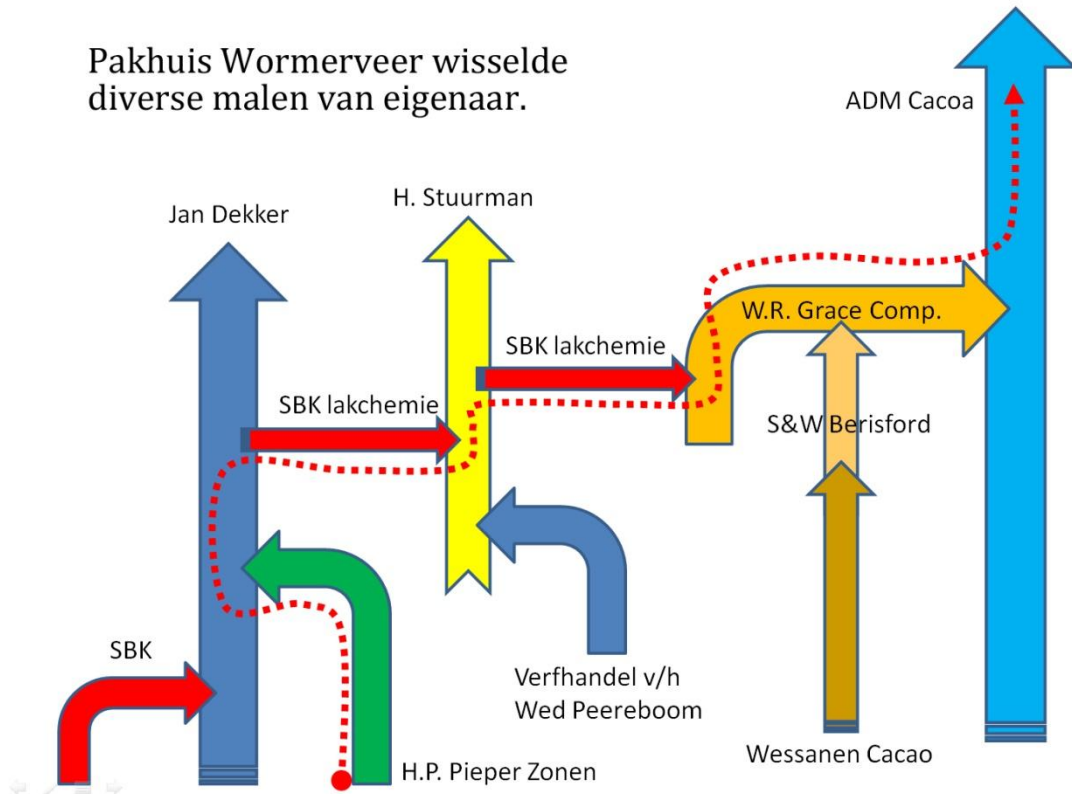
Het Amerikaanse ADM uit 1902 is een van de grootste multinationals in de voedselindustrie. Het bedrijf begon in 1902 als lijnzaadmolen. In 1923 nam Archer-Daniels Linseed Company zijn concurrent Midland Linseed Products Company over en ontstond de naam Archer-Daniels-Midland Company<sup>xxx</sup>. Het hoofdkantoor staat in Decatur, Illinois in de Verenigde Staten. Het concern heeft productiebedrijven over de hele wereld. Na de aankoop in 1995 van cacaofabriek de Moriaan en SBK - Grace Coatings kreeg ADM ruim 500 meter kademuur en industrieterrein langs de Zaan in Wormer in handen; vanaf pakhuis Waal tot aan de pakhuis de Beer. De panden werden toegevoegd aan de cacaofabriek.

In juni 2013 bleek dat ADM zijn cacaodivisie van de hand wilde doen. Het concern wil zich terugtrekken op de markten waarin het vanaf de oprichting actief is: granen en oliën uit zaden. In december 2014 blijkt de nieuwe eigenaar Olam International uit Singapore<sup>xxxi</sup>.

### **Storm van Bentem & Kluyver (SBK)**

*In 1750 in Koog a/d Zaan onder de naam "Compagnie van Vermaelders" opgerichte verfindustrie, aanvankelijk gedreven door Pieter en Gerrit Storm en Jan van Bentem. Blijkens het assuratiecontract van de verf- en snuifmaalders uit 1739 waren zowel Storm als Van Bentem al eerder eigenaar van een of meer vermolens. Een eeuw later, toen Albert Kluyver tot de firma was toegetreden, groeide het bedrijf uit tot een van de grootst Zaanse verffirma's. In 1837 werkte Storm van Bentem & Kluyver met 7 verfmolens, te weten De Boot, De Storm, Het Zeepaard, De Grauwe Hengst, Het Haasje, De Sluiswachter en De Reizenaar. Het door de firma gebruikte pakhuis Asia (een laat 18e eeuws traan- en vleethuis voor de walvisvaart, in 1788 gebouwd) is nog in Koog aan de Zaan, juist ten zuiden van de vroegere Kogersluis, aanwezig. In 1903 is Storm van Bentem & Kluyver overgenomen door de firma Jan Dekker te Wormerveer en vervolgens in de jaren '60 door H. Stuurman, die er de kleine, uit 1861 daterende, verfindustrie der firma Peereboom aan de Veerdijk in Wormer door uitbreidde. Na enkele naamswijzigingen is dit laatste bedrijf voortgezet onder de naam SBK-Lakchemie. (tot 1991)  
Bron: Gemeente Archief Zaanstad*

Pakhuis Wormerveer wisselde diverse malen van eigenaar.



Het complex van ADM Cacao langs de Veerdijk in Wormer. Kaart: Google Maps.



## Sloopvergunning voor Pakhuis Wormerveer

Op 2 juni 2004 diende ADM Cocoa een aanvraag voor een sloopvergunning in voor een bedrijfsgebouw: 'Verffabriek Wormerveer'. De 'aanvraag sloopvergunning' is een redelijk eenvoudig formulier waarop slechts enkele korte vragen moeten worden beantwoord. Vraag 6 luidt: Voor welk doel werd het bouwwerk, cq het te slopen gedeelte van het bouwwerk het laatst gebruikt? Met een ballpoint heeft de aanvrager ingevuld: "leegstaand voormalig fabrieksgebouw"<sup>xxxii</sup>. Hieruit valt niet op te maken of de invuller wist welke emotionele reacties hij zou losmaken bij de Zaankanters met het invullen van dit formulier. Je kunt hem ook niets kwalijk nemen, het gebouw werd tenslotte niet formeel beschermd door een monumentenstatus.

De eerste begrijpelijke reactie op de aanvraag van die sloopvergunning voor pakhuys Wormerveer was: die kille Amerikaanse saneerders hebben geen enkel benul van historisch erfgoed, het enige wat telt is winstmaximalisatie. Maar dit ligt toch iets genuanceerder. Het bedrijf wordt door de Amerikaanse Food and Drug Administration (een onderdeel van het ministerie van Volksgezondheid) zeer nauwlettend in de gaten gehouden. De FDA is o.a. verantwoordelijk voor de bescherming en bevordering van de volksgezondheid door middel van de regulering en het toezicht op de voedselveiligheid. Dat betekent dat de productie-eenheden aan zeer gedetailleerde voorschriften moeten voldoen. Bovendien werd ADM in 2003 geconfronteerd met een zeer grote brand in cacao-fabriek De Moriaan. Houten bedrijfspanden werden uitgesloten voor een moderne bedrijfsvoering. Wethouder Peter Roos mocht zich echter van de gemeenteraad van Wormerland hard maken voor het behoud van het potentiële gemeentelijke monument. Hij nam contact op met ADM om de mogelijkheden van bijvoorbeeld een verplaatsing op het terrein te bespreken. De reden waarom ADM het plan liet afketsen, gaf de directie aan in een brief aan Roos. Het bedrijf was bang dat er in het verplaatste pakhuys Wormerveer activiteiten kunnen worden ontplooid die ADM kunnen schaden als het wil uitbreiden<sup>xxxiii</sup>.

## Bescherming als monument

De Vereniging Zaans Erfgoed stuurde in juli 2004 een dringend beroep naar het college van B&W van Wormerland om geen sloopvergunning af te geven. De vereniging constateerde dat het pand ten onrechte geen enkele monumentenbescherming had: "*Dit pand uit 1882 met een dragend houtskelet en een stenen ombouw vertegenwoordigt in de bouwgeschiedenis van bedrijfspanden in de Zaanstreek een belangrijke overgangsvorm tussen de traditionele houtbouw en de voor die tijd 'moderne' fabrieksbouw. Het is het laatste bestaande model van een zgn. Gorterfabriek. Van aannemer Gorter uit Wormerveer zijn geen andere panden meer behouden. Deze aannemer speelde in op de behoefte van de zich snel ontwikkelende industrie met de bouw van een standaardmodel stoomfabriek die in meerdere maten geleverd kon worden en op eenvoudige wijze was uit te breiden of voor verschillende productieprocessen geschikt kon worden gemaakt*"<sup>xxxiv</sup>.

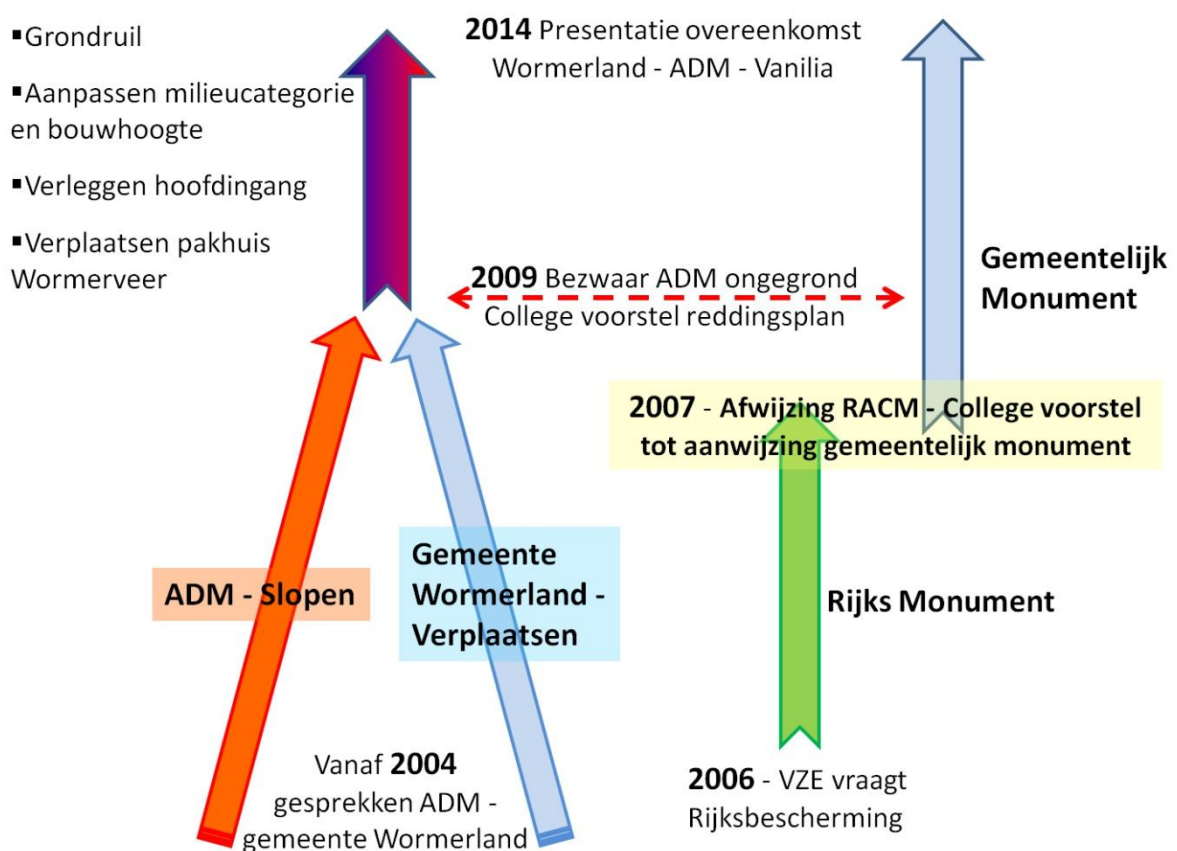
Op 11 maart 2004 onderzochten Jan Goedhart, de huidige voorzitter van de monumentencommissie Wormerland, en Piet Kleij, stadsarcheoloog van Zaanstad, op verzoek van het college van B&W, het pand Wormerveer op monumentwaardigheid. Zij adviseerden het pand te beschermen. Tijdens het bezoek aan het gebouw bood ADM aan het pand te zullen demonteren en een bijdrage te leveren aan de herbouw van het pand elders aan de Veerdijk<sup>xxxv</sup>. Voorwaarde was wel dat het pand niet op de gemeentelijke monumentenlijst geplaatst zou worden. Gezien de ligging van het pand, midden op het terrein van ADM, was exploitatie door een ander bedrijf geen optie. ADM vreesde door de eventuele nieuwe gebruikers van het pand belemmerd te worden in de toekomstige bedrijfsuitbreiding. Beide rapporteurs oordeelde negatief over de verplaatsing van het pand.

In maart 2006 diende Zaans Erfgoed een verzoek voor 'bescherming als rijksmonument als bedoeld in artikel 3, zesde lid, van de Monumentenwet 1988' in bij de Rijksdienst voor archeologie,

Bron: <http://zaans-industrieel-erfgoed.nl/>

cultuurlandschap en monumenten. In april van 2007 liet minister H.A. Plasterk echter weten het verzoek tot aanwijzing als beschermd monument af te wijzen. Als belangrijkste reden voerde de minister het bezwaar aan dat ADM heeft ingediend: *“Het pand zou door ADM niet te gebruiken zijn qua bedrijfs- of kantoorfunctie, het staat in de weg en belemmert het overzicht. Daardoor zou ook de veiligheid in gedrang komen”*.

In maart 2007 besloot het college van B&W van Wormerland op advies van de Gemeentelijke Monumentcommissie van Wormerland pakhuis Wormerveer alsnog een bescherming te geven volgens Monumentenverordening Wormerland 2004. ADM tekende echter in oktober 2008 bezwaar aan tegen dit besluit, ADM vond de gemeentelijke monumentenverordening in strijd met de Monumentenwet. De bestuursrechter oordeelde echter in januari 2009 deze bezwaren ongegrond. Omdat ADM geen hoger beroep instelde, is de status van gemeentelijk monument in 2009 onherroepelijk geworden.



Een schematische voorstelling van het proces rondom de bescherming van pakhuis Wormerveer.

### Verwaarlozing van Rijksmonumenten Maas, Waal en de Schepel

Sinds 2003 hebben restauratiebedrijven en projectontwikkelaars 12 plannen ingediend voor de verplaatsing, restauratie en het hergebruik van de Rijksmonumenten de pakhuisen Maas, Waal en Schepel. De eigenaar ADM Cocoa had laten weten dat: *“ de panden niet meer binnen de moderne bedrijfsvoering pasten en dat ze gesitueerd zijn bij hun hoofdentree waardoor ze een belemmering /beperking vormden”*. Het liefste wilde ADM de panden van hun terrein hebben, al sinds 2003 voerde de gemeente Wormerland overleg met het bedrijf over een mogelijke verplaatsing. De meeste van deze plannen gingen uit van een verplaatsing van de panden naar een nieuwe plek aan

de Veerdijk in de buurt van de huidige locatie. Een aantal plannen zou resulteren in een plek verder weg van de Veerdijk. Wethouder Peter Roos vroeg de op 22 maart 2005 ingestelde Monumentencommissie van Wormerland advies over de alternatieve locaties. Ook de Rijksdienst voor Monumentenzorg en de Rijksdienst voor archeologie, cultuurlandschap en monumenten brachten adviezen uit. Uit de in het voorjaar van 2009 uitgebrachte adviezen blijkt echter *“dat er geen verplaatsing mogelijk is naar de voorhanden alternatieve locaties voor de pakhuizen”*.

### **Een alles omvattend plan voor de redding van de monumenten**

Voor de redding van de pakhuizen Maas, Waal en de Schepel werd voorgesteld een deel van de toegangsweg tot het ADM Cocoa terrein te verleggen. Het eerste stuk op de Veerdijk voorbij de hoek van de Spekhuisstraat wordt rechtgetrokken en ernaast wordt een wandel- en fietspad aangelegd.

De gemeente stelde een grondruil voor waarbij de hoofdtoegangsweg wordt aangepast. De Gemeente Wormerland zou daarbij eigenaar worden van de drie pakhuizen plus de ondergrond en een kade langs de oevers van de Zaan. De gemeente verplichtte zich bovendien om de nieuwe toegangsweg aan te passen. Met de PWN moet een overeenkomst worden gesloten over een hoofdwaterleiding die onder het nieuwe aangepast stuk weg komt te liggen. Bovendien moet het Hoogheemraadschap een aantal vergunningen verlenen, o.a. omdat het hier een waterkerende dijk betreft en omdat er waarschijnlijk een bepaald oppervlak aan polderwater moet worden gecompenseerd. De beoogde nieuwe bestemming voor de pakhuizen wordt opslag voor historische bouwmaterialen en een werkplaats c.q. opleidingsplaats voor restauratiewerkzaamheden.

Pakhuis Wormerveer zou in deze gecombineerde oplossing verhuizen naar de rand van het terrein van ADM Cocoa. Dus tegen het terrein van de Rietvink. ADM maakte hiertegen echter bezwaar omdat de weg over het talud van de vroegere Veerdijk werd gebruikt als vluchtroute in geval van calamiteiten op het terrein. De gemeente stelde daarom voor een nieuwe ontsluiting te maken vanaf het ADM Cocoa terrein naar de Papiermakersstraat.

Voor beide oplossingen waren dus grondtransacties nodig en dienden de bestemmingsplannen te worden aangepast. Om ADM Cacao verder tegemoet te komen moest de milieucategorie voor het voormalige bedrijfsterrein van SBK van Milieucategorie 3 worden aangepast naar Milieucategorie 5 en een aansluitend terreingedeelte een bouwhoogte van 25m worden.

In juni 2009 stuurde het college van B&W een positief advies met de genoemde voorstellen naar de gemeenteraad van Wormerland en in de zomer van dat jaar werd het complete voorstel ook naar ADM Cocoa gestuurd.

### **De uitvoering van het reddingsplan**

Met het op 31 oktober 2013 in werking treden van het Bestemmingsplan Bedrijventerreinen gemeente Wormerland kreeg ADM Cocoa de gevraagde milieucategorie voor het bedrijfsterrein van het voormalige SBK en de gevraagde bouwhoogte.

In 2010 had de eigenaar van de exclusieve modeketen Vanilia te kennen gegeven het pakhuis Wormerveer, onder bepaalde voorwaarden te willen kopen. In een eerder persbericht stelde het concern al: *“Alle 16 Vanilia-winkels zijn gehuisvest in unieke panden met een eigen historie, stuk voor stuk door Vanilia gerestaureerd met respect voor de vormen en materialen van weleer. Puur en stijlvol, net als de kleding van Vanilia.”* Het bedrijf heeft dus een voorliefde voor gerestaureerde panden; het hoofdkantoor is gevestigd in de voormalige zeepfabriek de Adelaar, recht tegenover de nieuwe locatie van pakhuis Wormerveer.



Op donderdag 1 augustus 2013 tekende ADM Cocoa, De Adelaar BV (kledingbedrijf Vanilia) en de gemeente Wormerland de overeenkomst waarin de redding van de panden werd vastgelegd. Voor Wormerland tekende burgemeester P.J. Tange, voor ADM Cocoa F.J.M. Jong en namens Adelaar BV M. Hulzebosch. De gemeente, als nieuwe eigenaar van de drie rijksmonumenten Maas, Waal en de Schepel zal het eigendom van de panden overdragen aan de Stichting Zaanse Pakhuizen. Adelaar BV zal een verplaatsingsplan voor pakhuis Wormerveer opstellen.

The screenshot shows the website interface for Gemeente Wormerland. At the top, there is a navigation bar with links like 'Home', 'Vacatures', and 'Contact'. Below this is a search bar and a main header with the logo and name of the municipality. A secondary navigation bar lists various services like 'Over Wormerland' and 'Leefomgeving'. The main content area displays a news article with the following details:

- Article Title:** Handen ineen om monumenten aan de Zaan in Wormer te behouden
- Date:** 1 AUGUSTUS 2013
- Image:** A photograph showing three men (M. Hulzebosch, P.J. Tange, and F.J.M. Jong) sitting at a table outdoors, signing documents. They are in front of a body of water with industrial buildings in the background.
- Text:**

v.l.n.r. dhr. M. Hulzebosch, burgemeester P.J. Tange en F.J.M. Jong

Op donderdag 1 augustus 2013 ondertekenden de heer F.J.M. Jong van ADM-Cocoa bv, de heer M. Hulzebosch van Adelaar Monument bv en Burgemeester P.J. Tange de overeenkomsten die oplossing bieden om de vier monumenten aan de Zaan in Wormer voor de toekomst te behouden.

De pakhuizen Maas, De Schepel en Waal en het pakhuis Wormerveer zijn belangrijke onderdelen van de industriële zaanoeuwerwand ter hoogte van de gemeente Wormerland. In de overeenkomsten is vastgelegd dat de pakhuizen buiten het terrein van ADM komen te staan en ADM de gewenste verbetering van de ontsluiting van het bedrijfsterrein kan realiseren. De gemeente betreft de Stichting Zaanse Pakhuizen voor de panden "Maas, De Schepel en Waal" en de Adelaar ontwikkelt een verplaatsingsplan van het pand "Wormerveer".

Screenshot van de website van Gemeente Wormerland.

Op dinsdag 11 februari 2014 stemde de gemeenteraad van Wormerland in met het beschikbaar stellen van een krediet van 125.000 euro tlv Algemene Reserve voor aanpassen toegangsweg ADM Cocoa. Daarmee werd impliciet ingestemd met het complete voorstel van het college van B&W m.b.t. 'de redding van de monumenten Waal, Maas, Schepel en Wormerveer'.

## Conclusie

In de afgelopen eeuw zijn er veel bijzondere bedrijfspanden langs de Veerdijk verdwenen. Doordat de gemeente Wormer(land) de sloopvergunningen na 5 jaar heeft vernietigd als het pand gesloopt is (net als vele andere gemeente dat doen conform de archiefwet) wordt een nader onderzoek naar het einde van deze bedrijfspanden erg moeizaam. Als een pand door brand is verwoest dan is er een duidelijke datum en een oorzaak. Ook wordt er soms in de bouwaanvraag vermeld dat er een ouder pand wordt geamoveerd voordat er een nieuw pand wordt gebouwd. Maar als panden zomaar verdwijnen en er niets voor terugkomt, blijft het gissen. Met de huidige wet en regelgeving en een goed geoutilleerde monumentencommissie zullen in de toekomst hopelijk meer panden behouden kunnen blijven. De overeenkomst tussen de drie partijen laat zien dat de gemeente door stug

onderhandelen en een creatieve monumentencommissie, gesteund door een bevlogen wethouder, tot grote daden in staat is.

In mijn jeugd fietste ik vaak over de onverharde Veerdijk, met zijn diepe kuilen vol regenwater, langs al die pakhuizen. Meestal zag je niets. Maar soms stond er een deur open en kon je binnen kijken. En enkele keren reden mannen met een handkar waaraan een hulpmotor was gemonteerd met een lading cacaozakken naar een van de pakhuizen rondom de Moriaan. En ik vergeet natuurlijk nooit dat ik op een vroege morgen in augustus 1961 achter de brandweer fietste op weg naar de enorme brand in de pakhuizen Pentewan en Wilmington bij de Moriaan. Je kunt al heel lang niet meer over de Veerdijk fietsen. De dijk is bijna geheel bedrijfsterrein geworden. En de pakhuizen zijn ook bijna allemaal verdwenen. Met dit artikel hoop ik ze weer tot leven te hebben gebracht.

---

<sup>i</sup> 0153-8 Gemeente Wormer: Hinderwetvergunningen en Bouwvergunningen, 1889 – 1980, Waterlands Archief Purmerend

<sup>ii</sup> 0153-227 Gemeente Wormer: Hinderwetvergunningen en Bouwvergunningen, 1889 – 1980, Waterlands Archief Purmerend

<sup>iii</sup> [www.molendatabase.org](http://www.molendatabase.org) database nr 42

<sup>iv</sup> 0153 Gemeente Wormer: Hinderwetvergunningen en Bouwvergunningen, 1889 – 1980, Waterlands Archief Purmerend

<sup>v</sup> Monumentaal Wormerland – Stichting Uitgeverij Noord-Holland 2009, blz. 165

<sup>vi</sup> 0915-629-38 Gemeente Wormer: Bouwvergunningen, 1937-1958, Waterlands Archief Purmerend

<sup>vii</sup> 0916-638 Gemeente Wormer: Bouwvergunningen, 1959-1970, Waterlands Archief Purmerend

<sup>viii</sup> [www.molendatabase.org](http://www.molendatabase.org) database nr. 4162

<sup>ix</sup> 0915-624-2 Gemeente Wormer: Bouwvergunningen, 1937-1958, Waterlands Archief Purmerend

<sup>x</sup> [www.molendatabase.org](http://www.molendatabase.org) database nr. 4394

<sup>xi</sup> Wessanen's Koninklijke Fabrieken 1765 – 1940, door Raymond Laan, uitgegeven 22 maart 1940, blz. 102

<sup>xii</sup> 0915-620-11 Gemeente Wormer: Bouwvergunningen, 1937-1958, Waterlands Archief Purmerend

<sup>xiii</sup> De eigenaar van de molen Thijsz Moeriaan overleed in 1761. De molen komt in verschillende verbasteringen van de naam Moeriaan voor in de documenten

<sup>xiv</sup> Duizend Zaanse molens, P.Boorsma 1968 en Het Olieslagerscontract, R.Couwenhoven 2002

<sup>xv</sup> 0153 Gemeente Wormer: Hinderwetvergunningen en Bouwvergunningen, 1889 – 1980, Hinderwetvergunning - bouw cacao-fabriek door Wessanen's Koninklijke Fabrieken, Waterlands Archief Purmerend

<sup>xvi</sup> 0915-618-32 Gemeente Wormer: Bouwvergunningen, 1937-1958, Waterlands Archief Purmerend

<sup>xvii</sup> De geschiedenis van het bedrijf Jan Dekker door Jur Kingma – Wormerveer Weleer nummer 18 - 2010

<sup>xviii</sup> Sekere Orde in het blussen en dempen van Brandt - 75 jaar historie van brandweer Wormer

<sup>xix</sup> Aad Molenaar, brandweerman Wormer van 1969 tot 1973

<sup>xx</sup> 0153 Gemeente Wormer: Hinderwetvergunningen en Bouwvergunningen, 1889 – 1980, Waterlands Archief Purmerend.

<sup>xxi</sup> Van wind naar stoom, door Jaap Schipper, Een model van de gebroeders Gorter ISBN 978 90 78381 34 1

<sup>xxii</sup> 0153-230 Gemeente Wormer: Hinderwetvergunningen en Bouwvergunningen, 1889 – 1980, Waterlands Archief Purmerend

<sup>xxiii</sup> 0153 Gemeente Wormer: Hinderwetvergunningen en Bouwvergunningen, 1889 – 1980, Waterlands Archief Purmerend

<sup>xxiv</sup> 0916 Gemeente Wormer: Bouwvergunningen, 1959-1970, Waterlands Archief Purmerend

<sup>xxv</sup> 1443 Gemeente Wormer 1930 – 1980, 47 Notulen B&W Periode 1953 - Waterlands Archief Purmerend

<sup>xxvi</sup> 1.813.1 Plan tot het maken van een insteekhaven bij de Bartelsluis 1952/1960, Waterlands Archief Purmerend.

<sup>xxvii</sup> Voorkom de sloop van 'Wormerveer' Noordhollands Dagblad 11 augustus 2004

<sup>xxviii</sup> ADM in de Zaanstreek - <http://www.werkenbijadm.nl/index.php/adm-koog-wormer.html>

<sup>xxix</sup> Enodis plc History - <http://www.fundinguniverse.com/company-histories/enodis-plc-history/>

<sup>xxx</sup> History, [www.adm.com](http://www.adm.com)

<sup>xxxi</sup> Het Financieel Dagblad (FD) van 16 december 2014

<sup>xxxii</sup> Archief Monumentencommissie Wormerland

<sup>xxxiii</sup> Onstemd door plan sloop 'Wormerveer. - 'Noordhollands Dagblad, editie Zaanstreek, van 8 december 2005

<sup>xxxiv</sup> Brief van bestuur Zaans Erfgoed aan college van B&W, 21 juli 2004

<sup>xxxv</sup> Verslag bezoek aan het pand op donderdag 11 maart 2004 door Piet Kleij, gemeente Zaanstad,